

# Simpo

しんぽ

2022 年度  
AUTUMN

No.3

Topics

SDGs に取組むお客さまを紹介します!

信利工業株式会社

『「エコロジー」&「エコノミー」で環境問題を解決!』



▶ Topics

- 03 SDGsに取り組むお客さまを紹介します！  
信利工業株式会社『「エコロジー」&「エコノミー」で環境問題を解決！』

▶ Message Board

- 04 外部評価委員会を開催しました  
第19回大阪府中小企業支援ネットワーク会議を開催しました
- 05 女性起業家支援セミナーを開催しました  
保証申込業務の電子化を開始しました
- 06 SDGsセミナーを開催しました  
大阪・関西万博活性化ファンドへ出資を決定しました
- 07 「OSAKAビジネスフェア2022」を開催します

▶ Market Data

- 08 信用保証利用企業動向調査

▶ Data

- 10 事業概況
- 11 金融機関別保証状況
- 12 金融機関別責任共有制度保証状況
- 13 金融機関別有担保無担保別保証状況
- 14 地域・業種別保証承諾状況
- 15 地域・業種別保証承諾状況《地域内業種別承諾構成比》



〈本誌の表紙作成者：大阪芸術大学 上原龍平様〉

〈作品コメント〉

「商都オオサカと食」をテーマに制作しました。  
たくさん美味しい食べ物で溢れかえる近未来の大阪を描きました。

! 「Simpo」をご覧いただくにあたってのご注意

※ 統計資料の個々の金額は、四捨五入により百万円・億円単位で表示していますので、個々の金額の合計と、合計欄の金額が一致しない場合があります。

※ 構成比の数字は、小数点第二位または第三位を四捨五入していますので、個々の構成比の合計が、100%にならない場合があります。

関係支援機関紹介No.3 大阪府事業承継・引継ぎ支援センター様

こちらのコーナーでは、府内中小企業者の方々への経営支援等の取組みにおいて、連携・協力いただいている関係支援機関をご紹介します。

今年度第3回目は、大阪府事業承継・引継ぎ支援センター様にご寄稿いただきました。

■ 大阪府事業承継・引継ぎ支援センターについて

経営者の高齢化が進み、事業承継が経営課題である中小企業は少なくありません。

当センターでは、価値ある経営資源を次の世代に引き継ぐため、中小企業の事業承継、M&A支援に詳しい専門家が、親身に対応し、無料でアドバイスを行っています。

金融機関等の支援機関との連携も積極的に行い、企業の支援につなげています！



サブマネージャー  
植田 雄介氏

■ 大阪信用保証協会との連携事例

親族や従業員への承継にあたっては、借入金の保証債務を承継するかしないかが、キーポイントになります。

近時、保証協会から経営者保証が入っている案件について、経営者保証解除制度の利用予定先を紹介いただき、経営者保証を解除することができました。



経営者保証コーディネーター  
田中 達也氏

■ 金融機関・関係機関の皆さまへメッセージ

ある程度方向性が決まってからでないかと相談してはいけないと考えている方も多いかと思います。しかし、そもそも事業承継やM&Aの意味から聞きたいという段階の方も大歓迎です。

忙しくてわざわざ出向く時間の無い方でも、「無料」で話をお伺いに参りますので気軽に相談ください！



エリアコーディネーター  
芦田 優作氏

事業承継にお悩み、ご相談の際は、  
下記連絡先までお気軽にお電話ください！

☎ 06-6944-6257

## SDGsに取り組むお客さまを紹介します！

### 「エコロジー」&「エコノミー」で環境問題を解決！



#### 会社概要

会社名：信利工業株式会社  
 代表取締役：池平美香氏  
 所在地：大阪府堺市西区草部2009



設立：平成13年7月  
 従業員数：12名  
 事業内容：再生可能な資源のリサイクル、リユースおよび産業廃棄物処分量

TEL：072-260-3688  
 Webサイト：<http://www.shinrikogyo.co.jp/>

<Webサイト>



#### 台湾での“当たり前”を日本へ ~CostからValueへの転換~

当社は、産業廃棄物の分解・加工を行う企業です。1991年に堺市で電子部品の回収販売業から事業を開始しました。

私の出身地である台湾では、当時から「リサイクル」が積極的に行われており、日本で廃棄されている資源を再利用することで地球環境をより良くできるのではないかと、という想いから起業を決意しました。

廃棄される携帯やパソコンの中にはレアメタルが含まれており、そのままの状態では「ゴミ」でしかないものも、分解、加工を行うことで新しい「資源」へと生まれ変わります。

「廃棄物＝費用」から「資源＝価値」への転換により、環境問題と経済問題を同時に解決することをコンセプトに取り組んでいます。



#### 異業種とのビジネス交流で廃棄物に新たな価値を

最近では、廃棄予定の素材を使ってカバンを製作する縫製会社さんのお手伝いも始めました。電車車両間の通路を覆う蛇腹状の帆(貫通帆)を材料とするものですが、貫通帆には鉄パイプが入っていて加工が難しいとのご相談をお受けしたことがきっかけです。

当社の解体、分解のノウハウを活かした素材加工により、先方からは製作が容易になったとお聞きしています。当社にとっても異業種交流によって、当社だけでは思いつかなかった新しい素材の利用方法と出会うことができ、とても面白さを感じています。



#### 更なる再生資源の活用へ

近年、コロナ禍や原油価格の上昇などにより、世界中で資源価格が高騰しています。また、SDGsへの意識の高まりもあり、再生資源の価値も向上していくと思われまます。リサイクルの手法や取組み方針もどんどん新しくなっていく中、当社も時流に沿った取組みを継続し、EcologyとEconomyを両立していきたいです。

## 外部評価委員会を開催しました

「令和3年度経営計画」および「令和3年度コンプライアンス態勢および運営状況」について、それぞれの実施状況に係る自己評価を行い、外部有識者で構成される外部評価委員会を令和4年7月1日(金)および11日(月)に開催しました。

委員会での意見・アドバイスを踏まえ、「令和3年度経営計画の評価」および「令和3年度コンプライアンス態勢および運営状況の評価」を作成しました。

評価内容については、近畿経済産業局を通じ経済産業大臣へ報告するとともに、経営の透明性を確保する観点から、当協会Webサイトに掲載しています。



外部評価委員会 委員長 立命館大学大学院テクノロジー・マネジメント研究科 名誉教授・博士(工学) 名取 隆氏(左)から当協会 理事長津組 修(右)に意見書を手交。



7月11日は、新型コロナウイルス感染症対策を講じて、3年ぶりにリアルで開催しました。

## 第19回大阪府中小企業支援ネットワーク会議を開催しました

令和4年8月3日(水)に「第19回大阪府中小企業支援ネットワーク会議」をオンラインとのハイブリッド形式にて開催しました。本会議は、大阪府域における中小企業者の経営改善や再生を面的に支援するためのネットワーク構築を目的に当協会の呼びかけにより開催しています。当日は、金融機関、関係支援機関、公的機関等43機関にご参加いただきました。

近畿経済産業局からは「今後の中小企業施策の方向性」、独立行政法人中小企業基盤整備機構からは「経営力向上のためのIT導入支援について: 中小機構のITプラットフォーム」をテーマにそれぞれ講演いただきました。また、「増大する借入債務や過剰債務の解決に向けた支援」と題したテーマで、株式会社日本政策金融公庫・北おおさか信用金庫・当協会の3機関による取組事例の発表を行いました。

コロナ禍の影響が長期化する中、中小企業者の経営改善や再生を支援するために地域支援機関の連携が重要となっています。今後も本会議を通じて、ネットワークの構築を推進していきます。



会場の様子



配信の様子

## 女性起業家支援セミナーを開催しました

令和4年8月23日(火) マイドームおおさかにて、当協会利用中の創業して間もない女性起業家を対象に「女性起業家支援セミナー」を開催しました。「経営に関する知識の不足」や「相談できるロールモデルが身近にいない」等の悩みに対し、解決の一助となるよう、専門家によるセミナー、先輩起業家による講演、交流会を実施し、当日は11名の方にご参加いただきました。

株式会社リフェイス代表取締役で中小企業診断士の中村佳織氏から「売上アップのためのマーケティングセミナー」と題し、ターゲット設定から品揃え、価格、プロモーションまで、自身の経営で再度見直すべきポイントについて講義いただきました。また先輩起業家による講演では、株式会社minitts代表取締役の中村朱美氏から「『佰食屋』の働き方改革!」と題し、不安定な世の中を生き残っていくために考え抜いた「佰食屋」のビジネスモデルについて講演いただきました。

その後、隣接するシティプラザ大阪に会場を移し、参加者同士での交流会を開催しました。交流会では、講師の方々も加わり、参加者に対して個別にアドバイスをいただきました。また、当協会の女性起業家支援チーム「minor(みのり)」も参加し、参加者間のネットワーク作りにも貢献しました。

参加者からは、「自身の考えや判断が正しいかについて、日頃悩むことも多かったが、いいアドバイスがいただけて大満足でした。」「セミナー講師の方、他の参加者の方と交流を図ることができ、とても良かったです。」といったお声をいただきました。

また、当日参加できなかった方にも情報をお届けできるよう、セミナーと講演について、アーカイブ動画を配信しました。

今後も、お客さまの経営のサポートとなるようなイベントの実施に努めてまいります。



中村 佳織 氏



中村 朱美 氏



参加者交流会

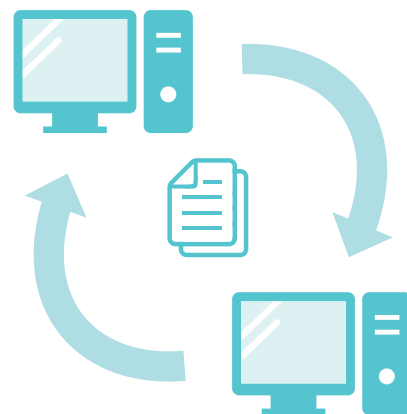
## 保証申込業務の電子化を開始しました

当協会は、令和4年8月29日(月)から、保証申込業務の電子化を大阪シティ信用金庫との間で開始しました。

従来の紙の申込書類に代わって、保証申込内容をデータにて受付するシステムを利用するもので、保証審査のリードタイム短縮により、お客さまへの資金供給が一層迅速化されることや、郵送・持ち込みが不要になることで、金融機関の事務負担軽減にもつながります。

なお、稼働初日には20件の申込みを受理し、同日中に全件、信用保証書を発行しました。

当協会は、今後も金融機関と連携し、中小企業金融におけるDXを一層進めてまいります。



## SDGsセミナーを開催しました

府内中小企業者におけるSDGsの普及促進の一環として、令和4年6月22日(水)~7月5日(火)にわたって「SDGs推進保証『ウイング』」をご利用中の方を対象に、「中小企業経営者のための『SDGsセミナー』」をオンラインにて開催しました。

「SDGsに関する知識やノウハウが不足している。」「取組み方がわからない。」「社内の認知度が高まっていない。」など、その取組みに課題を抱えている中小企業者に対し、本セミナーでは、SDGsの基礎知識やSDGsの取組みに直結する「脱炭素」について、各専門家から具体的事例を交えて解説いただきました。

また、実際にSDGsに取り組まれている事業者をお迎えして、トークセッションも併せて実施し、配信期間中はのべ409名の方々に視聴いただきました。

視聴後のアンケートでは「SDGsによって価値観を変えていくことに共感できた。」「このままでは弊社も置いて行かれるかも、という良い意味での危機感を感じた。」等の感想をいただくことができました。

また、約9割の方から、「SDGs推進保証『ウイング』」を利用したことにより「SDGsへの取組みを意識するようになった。」等、SDGsの推進に役立ったとの回答をいただき、「SDGs推進保証『ウイング』」がSDGs推進について一定の効果があつたことがうかがえました。

当協会では引き続き中小企業者の発展のため、有益な情報を発信してまいります。



<トークセッションの様子>

## 大阪・関西万博活性化ファンドへ出資を決定しました

このたび、当協会は、「大阪・関西万博活性化投資事業有限責任組合」（通称：大阪・関西万博活性化ファンド）に1億円出資することを決定しました。

### ◆「大阪・関西万博活性化ファンド」の概要

名称	大阪・関西万博活性化投資事業有限責任組合
ファンド総額	20~30億円を予定（うち当協会の出資約束額は1億円）
無限責任組員(GP)	バイオ・サイト・キャピタル株式会社 / SBI地域活性化支援株式会社
連携支援機関	大阪府・大阪市・堺市・大阪産業局・大阪商工会議所
設立日・存続期間	令和3年12月から10年
投資対象	大阪・関西に拠点を有するスタートアップ、ベンチャー、中小企業者等



「大阪・関西万博活性化投資事業有限責任組合」は、2025年日本国際博覧会（大阪・関西万博）のテーマ「いのち輝く未来社会のデザイン」に沿った国内のスタートアップ、ベンチャー等を投資対象としたファンドで、投資対象企業の新事業創出や成長を支援し、大阪・関西経済の持続的成長へ貢献することを目的としています。

本ファンドでは、組員のほか、大阪府・大阪市・堺市・大阪産業局・大阪商工会議所とも連携のうえ投資対象企業を支援し、ALL大阪で大阪・関西の活性化を目指します。



最新情報は当協会Webサイトにてご確認ください。

大阪信用保証協会



信用保証協会に類似した偽サイト等にご注意ください。

# 「OSAKAビジネスフェア2022」を開催します

3年ぶりのリアル展示会  
入場無料

優れた技術や魅力ある商品・サービス等を有し、前向きにチャレンジする中小企業者に対して、自社PRの機会と情報交換の場を提供し、ビジネスチャンスに繋げていくため、「OSAKAビジネスフェア2022」を開催します。

今回で第7回目となる本フェアは、3年ぶりのリアル展示会で、さまざまな分野の企業や公的機関・支援機関約140社・団体がブース出展します。

また、経営に役立つ情報を提供するイベントとして、著名人による特別講演やミニセミナーなどを実施予定です。

Credit Guarantee Corporation of Osaka

## OSAKAビジネスフェア 2022

■ 日時 令和4年11月22日(火) 10:00～17:00

■ 詳細は特設サイトから

■ 場所 マイドームおおさか  
2階・3階展示ホール(受付・3階)

■ URL <https://osakabusinessfair.com>



- ・事前来場登録
- ・特別講演予約 **予約必須**
- ・事前商談予約

### 特別講演(事前予約要)



岸 博幸氏(慶應義塾大学大学院メディアデザイン研究科教授)

「どうなる日本?! アフターコロナの経済情勢と経営戦略」

1986年に一橋大学を卒業して通商産業省(現経済産業省)入省し、1992年コロンビア大学ビジネススクール卒業(MBA)。小泉政権で経済財政政策担当大臣、金融担当大臣などの補佐官・政務秘書官を歴任し、不良債権処理、郵政民営化などの構造改革を推進。評論家として「ミヤネ屋」(読売テレビ)などでコメンテーターを務めるほか、大阪府市特別顧問などを兼任しさまざまな問題解決に尽力。



諏訪 貴子氏(ダイヤ精機株式会社代表取締役)

「町工場発! 中小企業の経営改革 ～事業承継やDX化及び人財確保育成～」

成蹊大学工学部卒業後、ユニシアジェックス(現・日立Astemo)でエンジニアとして勤務。32歳(2004年)で父の逝去に伴いダイヤ精機株式会社代表取締役役に就任。新しい社風を構築し、育児と経営を両立させる若手女性経営者として活躍中。日経BP社Woman of year 2013大賞を受賞。ニュースZEROや日曜討論等のメディアに多数出演し、中小企業の現状を伝えている。

### ミニセミナー

独立行政法人中小企業基盤整備機構近畿本部によるビジネスに有益なミニセミナーを実施します。

「中小機構のIT支援施策について」【13:10～13:40】

中小企業者がIT化を行う際に活用できるツールや、施策を紹介します。

「販路開拓ワンポイントセミナー」【13:50～14:20】

中小企業者の販路開拓を進めていくポイント等を紹介します。

### ビジネスマッチング促進企画

運営委託先等と連携し、バイヤーの招致活動を実施するほか、当日の来場予定者(出展者含む。)が、出展者との事前商談予約を可能とする「事前商談予約フォーム」を特設サイト上に公開中です。

また、会場内に、「マッチングステーション(商談ブース)」を設置し、出展者および来場者間の商談促進を図ります。

特設サイトを公開中です。ご覧のうえ是非ご来場ください。

【お問い合わせ先】

大阪信用保証協会 経営支援部 TEL 06-6260-1716



当調査は、中小企業者の景気動向等を把握するために、株式会社日本政策金融公庫と共同で信用保証制度を利用されている企業の皆さまのご協力を得て、実施している調査です。

対象企業数 2,793件

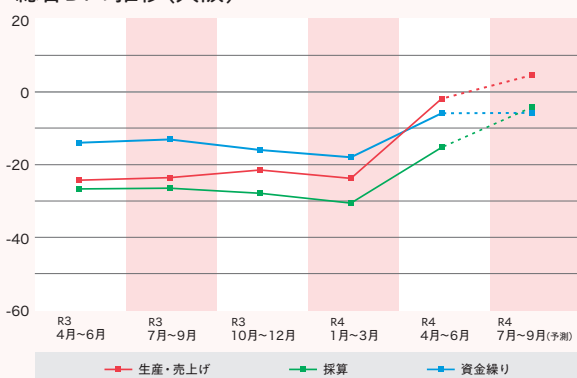
回答企業数 795件 (回答率 28.5%)

実施 令和4年6月

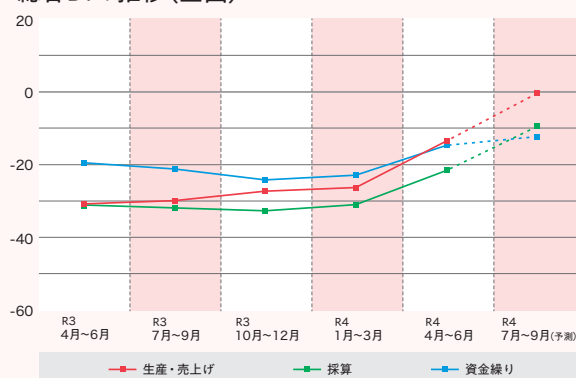
### 概況

今回の調査(令和4年4月~6月(大阪))では、全項目の総合DIでマイナス幅が大幅に縮小しました。来期については、引き続き全国、大阪ともに全項目の総合DIが改善し、特に大阪の生産・売上げDIがプラスに転じる見込みとなっています。ただし、長引くコロナ禍や原材料価格の高騰などの影響もあり、引き続き予断を許さない状況です。

総合DIの推移(大阪)



総合DIの推移(全国)



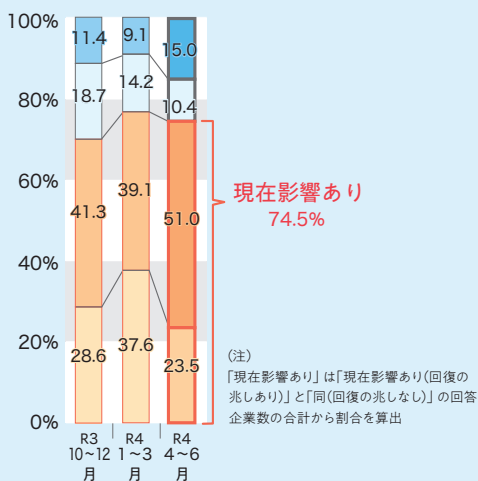
※対象企業数16,000件 回答企業数4,758件 (回答率29.7%)

### 特別調査

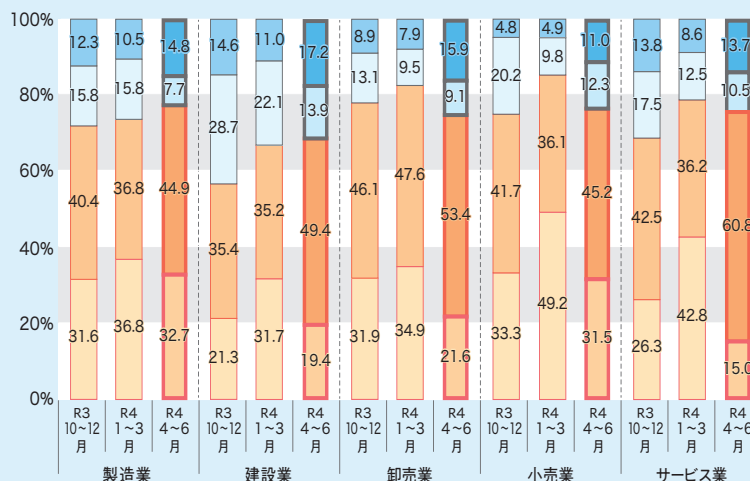
#### 大阪府内の新型コロナウイルス感染症による企業活動への影響について

新型コロナウイルス感染症による影響について、「現在影響はなく、今後影響が出る可能性は低い」と回答した企業の割合は15.0%と前回調査の9.1%から増加しました。加えて、「現在影響はあるが、回復の兆しあり」と回答した企業も51.0%と前回調査の39.1%から増加し、今後の業況回復への期待感が見受けられます。業種別では、製造業、建設業で「現在影響あり」の割合が引き続き増加傾向である一方、その他の業種については前回調査から減少しています。

(1) 企業活動へのマイナスの影響(全体)



(2) 企業活動へのマイナスの影響(業種別)



■ 現在影響なし(今後、影響が出る可能性は低い) ■ 現在影響なし(今後、影響が出る可能性が高い) ■ 現在影響あり(回復の兆しあり) ■ 現在影響あり(回復の兆しなし)

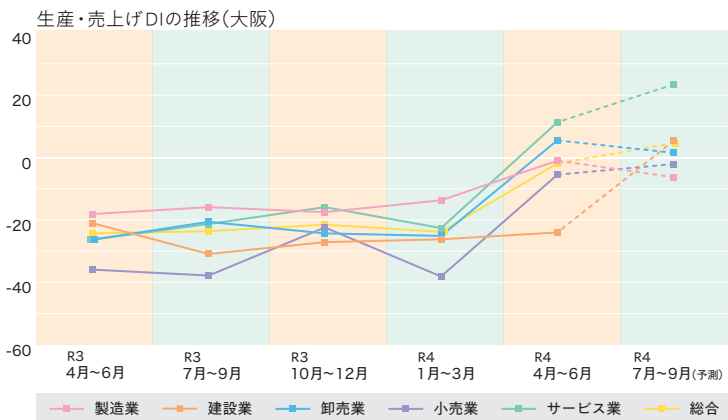


# 企業動向調査

**DIとは?**  
Diffusion Index

「増加」または「好転」・「容易」と回答した企業割合から「減少」または「悪化」・「困難」と回答した企業割合を差し引いた数値のことです。

## 生産・売上げ

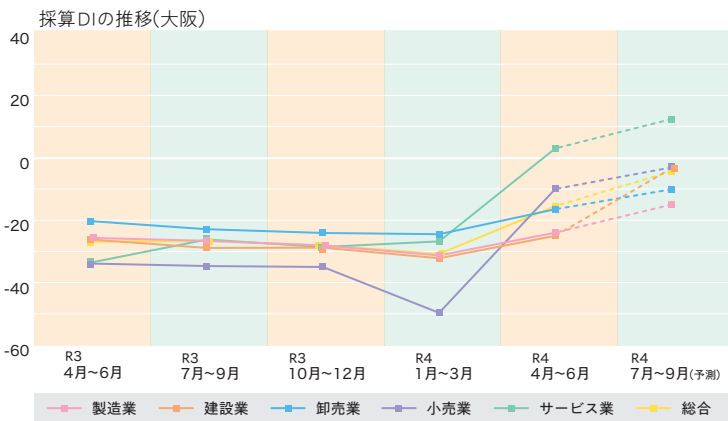


**DIの実績・予測値** マイナス幅が縮小しました。

卸売業やサービス業がプラスに転じ、その他業種でもマイナス幅が縮小しました。来期については、建設業、サービス業、小売業は引き続き改善する見込みである一方、製造業、卸売業は悪化する見込みです。

	前期実績	今期実績	来期予測
製造業	△ 13.7	△ 1.0	△ 6.3
建設業	△ 26.2	△ 24.0	5.3
卸売業	△ 25.1	5.5	1.5
小売業	△ 38.1	△ 5.5	△ 2.1
サービス業	△ 22.6	11.3	23.4
総合	△ 23.8	△ 1.9	4.6

## 採算

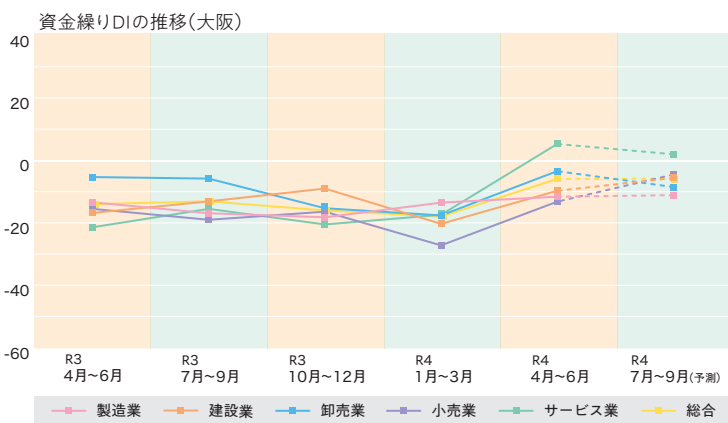


**DIの実績・予測値** マイナス幅が縮小しました。

サービス業がプラスに転じ、その他の業種でもマイナス幅が縮小しました。来期については、サービス業でプラス幅が拡大し、その他すべての業種で引き続きマイナス幅が縮小する見込みです。

	前期実績	今期実績	来期予測
製造業	△ 31.1	△ 23.8	△ 14.8
建設業	△ 32.0	△ 24.8	△ 3.2
卸売業	△ 24.3	△ 16.3	△ 9.9
小売業	△ 49.5	△ 9.8	△ 2.9
サービス業	△ 26.6	3.2	12.6
総合	△ 30.6	△ 15.3	△ 4.2

## 資金繰り



**DIの実績・予測値** マイナス幅が縮小しました。

サービス業がプラスに転じ、その他の業種でもマイナス幅が縮小しました。来期については、小売業や建設業でマイナス幅が縮小し、製造業は横ばいである一方、サービス業や卸売業は悪化する見込みです。

	前期実績	今期実績	来期予測
製造業	△ 13.5	△ 11.6	△ 11.1
建設業	△ 20.3	△ 9.7	△ 5.6
卸売業	△ 17.6	△ 3.4	△ 8.5
小売業	△ 27.2	△ 13.2	△ 4.5
サービス業	△ 17.4	5.3	2.0
総合	△ 18.0	△ 5.9	△ 5.8

## 事業概況

令和4年度第Ⅱ四半期は、長引くコロナ禍や円安、原材料価格高騰等を踏まえ、伴走支援型特別保証やSDGs推進保証「ウイング」等により資金供給に努めたことから、保証承諾実績は2,137億円（7月653億円、8月615億円、9月868億円）となり、前年同期を382億円（対前年比121.8%）上回りました。

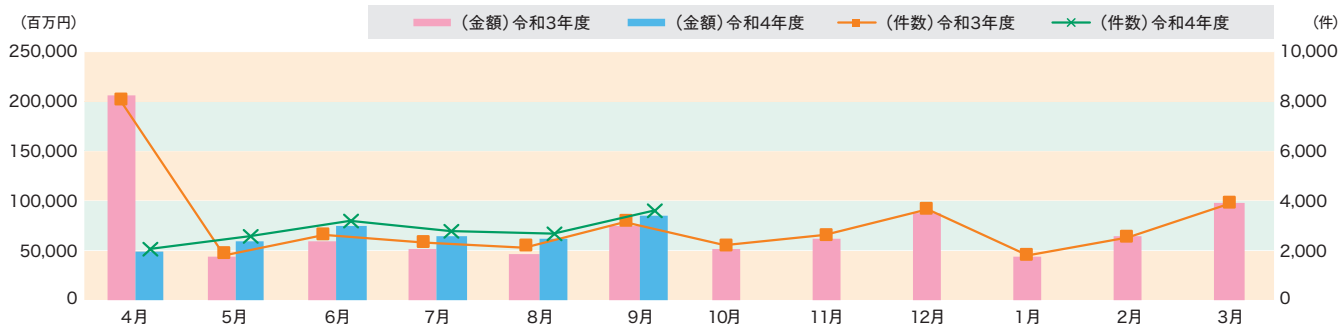
保証債務残高は、4兆1,656億円となり、対前年比99.4%と概ね横ばいとなっています。

一方、代位弁済については、第Ⅱ四半期合計が86億円と、前年同期より12億円（対前年比117.0%）増加しています。総じて低水準で推移していますが、引き続き注視が必要です。

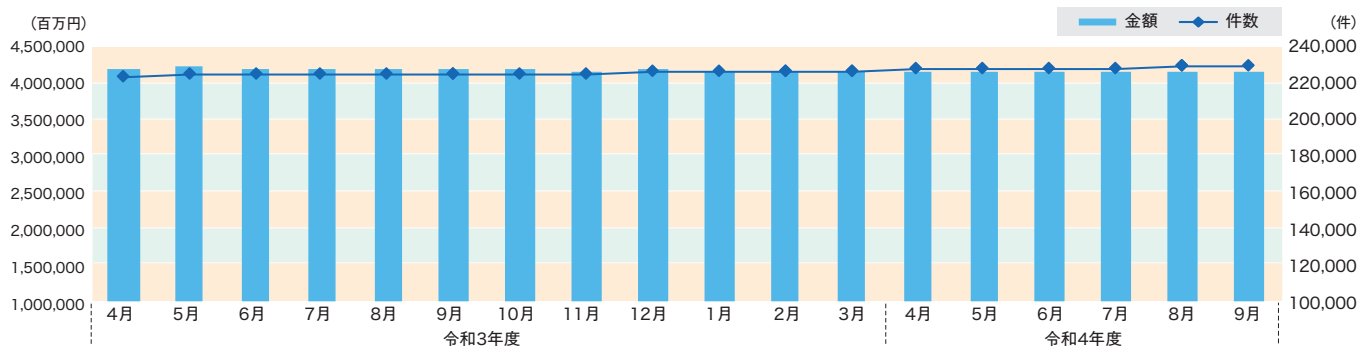
（単位：件、百万円）

		保証承諾		保証債務残高		代位弁済	
		件数	金額	件数	金額	件数	金額
令和3年度	第Ⅰ四半期(4月~6月)	12,496	307,680	224,746	4,221,381	365	5,356
	第Ⅱ四半期(7月~9月)	7,673	175,425	224,975	4,190,603	491	7,327
	第Ⅲ四半期(10月~12月)	8,575	200,011	226,636	4,198,126	449	6,170
	第Ⅳ四半期(1月~3月)	8,251	207,199	227,407	4,181,384	378	5,441
	年度	36,995	890,315	227,407	4,181,384	1,683	24,294
令和4年度	第Ⅰ四半期(4月~6月)	7,972	184,255	228,565	4,168,686	386	6,068
	第Ⅱ四半期(7月~9月)	9,119	213,657	229,583	4,165,610	583	8,572
	年度	17,091	397,912	229,583	4,165,610	969	14,640

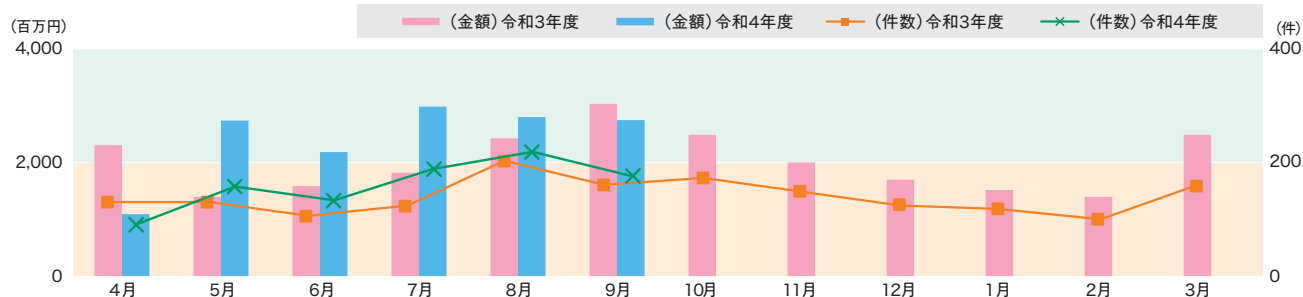
### 保証承諾



### 保証債務残高



### 代位弁済



# 金融機関別保証状況

令和4年9月末現在（単位：百万円、％）

金融機関名	保証承諾		代位弁済		保証債務残高		平均保証債務残高 代位弁済率 (R3.10～R4.9)	期中管理残高 比率
		対前年比		対前年比		対前年比		
みずほ銀行	2,203	150.6	231	205.8	31,424	83.8	1.33	0.05
三菱UFJ銀行	4,963	75.1	365	63.4	100,424	86.9	0.73	0.43
三井住友銀行	9,150	83.1	1,406	136.0	177,160	82.4	1.12	0.42
りそな銀行	37,388	86.9	1,685	81.3	435,923	95.5	0.64	0.24
都市銀行計	53,704	86.5	3,688	97.2	744,931	90.4	0.80	0.30
北陸銀行	73	18.1	9	170.2	7,524	89.2	0.11	0.41
北國銀行	0	-	0	-	234	80.9	-	-
福井銀行	0	-	0	-	120	74.9	4.64	-
静岡銀行	10	-	0	-	102	74.8	-	-
三十三銀行	251	74.9	80	-	5,560	89.9	2.05	1.23
滋賀銀行	118	17.9	0	-	4,869	90.1	-	-
京都銀行	4,141	53.3	185	67.5	82,215	96.2	0.29	0.43
関西みらい銀行	40,706	75.5	1,425	99.1	438,292	99.9	0.61	0.27
池田泉州銀行	45,139	88.2	1,056	71.6	455,727	99.4	0.52	0.36
南都銀行	4,996	80.6	196	132.8	59,153	96.8	0.77	0.14
紀陽銀行	13,348	81.6	604	702.4	145,123	99.4	0.86	0.20
但馬銀行	104	40.4	0	-	3,235	96.5	-	-
阿波銀行	3,901	67.0	97	169.8	48,760	106.0	0.24	0.36
百十四銀行	315	108.1	0	-	8,262	93.5	-	0.15
伊予銀行	55	28.2	0	-	2,218	93.4	-	-
四国銀行	30	17.5	0	-	2,140	88.5	0.52	-
地方銀行計	113,187	78.8	3,652	103.8	1,263,682	99.2	0.57	0.30
商工組合中央金庫	122	54.5	33	46.6	3,923	73.6	1.29	0.03
政府系金融機関計	122	54.5	33	46.6	3,923	73.6	1.29	0.03
富山第一銀行	0	-	0	-	267	92.0	-	-
福邦銀行	0	-	0	-	501	86.9	-	-
名古屋銀行	57	40.7	0	-	1,127	123.0	-	5.80
みなと銀行	797	61.8	55	89.9	12,971	100.8	0.85	2.53
トマト銀行	50	41.7	0	-	801	99.4	-	0.24
徳島大正銀行	4,696	93.7	162	195.9	36,906	108.7	0.61	0.46
香川銀行	2,431	80.7	44	-	22,353	105.1	0.23	0.14
愛媛銀行	20	11.4	7	12.0	1,535	86.5	0.42	-
高知銀行	0	-	0	-	292	89.3	-	-
第二地方銀行計	8,052	81.8	267	132.8	76,755	105.5	0.51	0.78
京都信用金庫	5,022	126.8	315	292.0	47,608	107.3	1.01	0.23
京都中央信用金庫	1,890	130.4	11	-	12,680	107.7	0.09	-
大阪信用金庫	65,301	76.6	2,684	282.4	599,367	104.6	0.69	0.42
大阪厚生信用金庫	97	11.4	25	139.7	6,281	88.0	3.61	0.22
大阪シティ信用金庫	58,847	84.8	1,206	76.8	567,290	101.5	0.46	0.22
大阪商工信用金庫	10,457	78.0	197	48.5	99,582	105.2	0.51	0.38
永和信用金庫	5,751	102.4	74	70.6	72,744	101.9	0.17	0.59
北おおさか信用金庫	32,453	77.3	1,015	136.7	293,229	104.1	0.60	0.27
枚方信用金庫	7,999	175.7	195	231.9	52,011	104.3	0.43	0.56
きのくに信用金庫	125	111.2	0	-	1,844	93.0	-	-
播州信用金庫	74	139.6	0	-	3,364	90.6	-	0.89
尼崎信用金庫	29,679	88.2	960	104.7	251,942	102.8	0.74	0.38
信用金庫計	217,695	83.6	6,682	136.4	2,007,996	103.3	0.59	0.34
大同信用組合	345	69.8	42	90.4	5,576	90.5	1.07	-
成協信用組合	967	139.6	12	60.4	10,202	99.0	0.38	0.58
大阪貯蓄信用組合	26	38.1	2	-	435	94.3	0.73	-
のぞみ信用組合	3,130	80.5	199	167.9	31,424	98.4	1.17	0.32
中央信用組合	36	46.8	0	-	533	96.9	-	-
近畿産業信用組合	593	45.6	33	426.5	16,023	96.4	0.23	0.52
ミレ信用組合	56	14.2	30	1,505.1	3,543	92.3	0.85	0.23
信用組合計	5,152	74.5	318	162.5	67,824	96.9	0.79	0.37
ＳＢＪ銀行	0	-	0	-	470	96.9	-	-
その他金融機関計	0	-	0	-	498	97.0	-	-
合計	397,912	82.4	14,640	115.4	4,165,610	99.4	0.63	0.33

※保証債務残高が1億円未満の金融機関は表示していません。各金融機関群別の合計には含まれています。

※代理貸付を含みます。

※「期中管理残高比率」は、保証債務残高に対する延滞事故債務残高、代位弁済協議残高、代位弁済請求残高の合計の割合です。

## 金融機関別責任共有制度保証状況

令和4年9月末現在（単位:百万円、%）

金融機関名	保証承諾				保証債務残高			
	責任共有対象		責任共有対象外		責任共有対象		責任共有対象外	
	金額	構成比	金額	構成比	金額	構成比	金額	構成比
みずほ銀行	1,821	82.7	382	17.3	12,233	40.3	18,112	59.7
三菱UFJ銀行	4,108	82.8	854	17.2	41,342	46.1	48,319	53.9
三井住友銀行	8,420	92.0	731	8.0	105,074	63.7	59,899	36.3
りそな銀行	33,444	89.4	3,945	10.6	230,619	53.4	200,923	46.6
都市銀行計	47,792	89.0	5,912	11.0	389,268	54.3	327,254	45.7
北陸銀行	25	34.2	48	65.8	1,443	19.5	5,972	80.5
北國銀行	0	-	0	-	7	2.9	227	97.1
福井銀行	0	-	0	-	8	7.0	103	93.0
静岡銀行	0	-	10	100.0	1	0.6	100	99.4
三十三銀行	170	67.7	81	32.3	724	13.1	4,804	86.9
滋賀銀行	93	78.8	25	21.2	1,048	21.5	3,821	78.5
京都銀行	2,954	71.3	1,187	28.7	20,627	25.1	61,490	74.9
関西みらい銀行	31,758	78.0	8,948	22.0	184,804	42.6	248,523	57.4
池田泉州銀行	33,281	73.7	11,858	26.3	187,966	41.4	266,024	58.6
南都銀行	3,975	79.6	1,021	20.4	22,085	37.4	37,021	62.6
紀陽銀行	10,956	82.1	2,392	17.9	52,323	36.1	92,506	63.9
但馬銀行	94	90.4	10	9.6	380	11.7	2,855	88.3
阿波銀行	2,258	57.9	1,643	42.1	11,338	23.3	37,222	76.7
百十四銀行	222	70.5	93	29.5	1,494	18.2	6,731	81.8
伊予銀行	55	100.0	0	-	186	8.4	2,033	91.6
四国銀行	15	50.0	15	50.0	485	22.7	1,655	77.3
地方銀行計	85,856	75.9	27,331	24.1	485,009	38.6	771,143	61.4
商工組合中央金庫	99	81.4	23	18.6	2,627	67.8	1,246	32.2
政府系金融機関計	99	81.4	23	18.6	2,627	67.8	1,246	32.2
富山第一銀行	0	-	0	-	14	5.4	252	94.6
福邦銀行	0	-	0	-	4	0.9	497	99.1
名古屋銀行	0	-	57	100.0	209	18.5	917	81.5
みなと銀行	687	86.2	110	13.8	4,448	34.8	8,329	65.2
トマト銀行	50	100.0	0	-	221	27.6	580	72.4
徳島大正銀行	4,258	90.7	438	9.3	16,460	44.7	20,336	55.3
香川銀行	1,670	68.7	762	31.3	6,066	27.2	16,239	72.8
愛媛銀行	20	100.0	0	-	365	24.3	1,140	75.7
高知銀行	0	-	0	-	42	14.4	250	85.6
第二地方銀行計	6,685	83.0	1,367	17.0	27,832	36.4	48,539	63.6
京都信用金庫	2,338	46.6	2,684	53.4	7,893	16.6	39,655	83.4
京都中央信用金庫	704	37.3	1,186	62.7	2,507	19.8	10,173	80.2
大阪信用金庫	24,670	37.8	40,631	62.2	131,685	22.1	465,295	77.9
大阪厚生信用金庫	80	82.5	17	17.5	1,590	28.0	4,085	72.0
大阪シティ信用金庫	29,525	50.2	29,322	49.8	151,293	26.8	412,562	73.2
大阪商工信用金庫	7,106	67.9	3,352	32.1	34,514	34.7	64,915	65.3
永和信用金庫	1,729	30.1	4,022	69.9	10,185	14.2	61,654	85.8
北おおさか信用金庫	20,438	63.0	12,014	37.0	101,580	34.7	191,303	65.3
枚方信用金庫	4,737	59.2	3,262	40.8	11,263	21.7	40,719	78.3
きのくに信用金庫	33	26.5	92	73.5	110	6.0	1,734	94.0
播州信用金庫	43	58.1	31	41.9	290	8.6	3,075	91.4
尼崎信用金庫	15,428	52.0	14,250	48.0	75,121	29.9	176,088	70.1
信用金庫計	106,833	49.1	110,862	50.9	528,085	26.4	1,471,256	73.6
大同信用組合	176	51.0	169	49.0	650	11.7	4,925	88.3
成協信用組合	22	2.3	945	97.7	399	3.9	9,796	96.1
大阪貯蓄信用組合	0	-	26	100.0	8	1.8	427	98.2
のぞみ信用組合	1,902	60.8	1,228	39.2	11,529	36.8	19,836	63.2
中央信用組合	36	100.0	0	-	57	10.7	476	89.3
近畿産業信用組合	266	44.9	326	55.1	1,249	7.8	14,755	92.2
ミレ信用組合	14	25.5	42	74.5	347	9.8	3,196	90.2
信用組合計	2,416	46.9	2,736	53.1	14,239	21.0	53,498	79.0
SBJ銀行	0	-	0	-	0	-	470	100.0
その他金融機関計	0	-	0	-	0	-	470	100.0
合計	249,682	62.7	148,230	37.3	1,447,061	35.1	2,673,407	64.9

※保証債務残高が1億円未満の金融機関は表示していません。各金融機関別別の合計には含まれています。

※平成19年10月以降申込受付分について「責任共有」「責任共有外」別に集計したものです。

※社債保証、ABL保証などの部分保証として取扱いされる制度は「責任共有対象」に含まれています。

※保証債務残高は金融機関からの報告に基づき作成日時時点で当協会が集計した数値であり、責任共有負担金の計算根拠となるものではありません。

※代理貸付を含みます。

# 金融機関別有担保無担保別保証状況

令和4年9月末現在 (単位:百万円、%)

金融機関名	保証承諾				保証債務残高			
	有担保		無担保		有担保		無担保	
		構成比		構成比		構成比		構成比
みずほ銀行	177	8.0	2,026	92.0	2,352	7.5	29,072	92.5
三菱UFJ銀行	254	5.1	4,709	94.9	18,809	18.7	81,615	81.3
三井住友銀行	1,214	13.3	7,936	86.7	25,284	14.3	151,875	85.7
りそな銀行	6,400	17.1	30,989	82.9	65,311	15.0	370,613	85.0
都市銀行計	8,045	15.0	45,659	85.0	111,757	15.0	633,175	85.0
北陸銀行	0	-	73	100.0	209	2.8	7,315	97.2
北國銀行	0	-	0	-	0	-	234	100.0
福井銀行	0	-	0	-	8	6.2	113	93.8
静岡銀行	0	-	10	100.0	0	-	102	100.0
三十三銀行	9	3.6	242	96.4	154	2.8	5,406	97.2
滋賀銀行	0	-	118	100.0	0	-	4,869	100.0
京都銀行	87	2.1	4,055	97.9	1,563	1.9	80,651	98.1
関西みらい銀行	6,705	16.5	34,000	83.5	49,212	11.2	389,080	88.8
池田泉州銀行	2,916	6.5	42,223	93.5	24,978	5.5	430,749	94.5
南都銀行	359	7.2	4,637	92.8	2,296	3.9	56,858	96.1
紀陽銀行	2,400	18.0	10,948	82.0	8,230	5.7	136,893	94.3
但馬銀行	0	-	104	100.0	0	-	3,235	100.0
阿波銀行	166	4.3	3,735	95.7	950	1.9	47,810	98.1
百十四銀行	11	3.5	304	96.5	331	4.0	7,931	96.0
伊予銀行	0	-	55	100.0	5	0.2	2,213	99.8
四国銀行	0	-	30	100.0	58	2.7	2,082	97.3
地方銀行計	12,653	11.2	100,535	88.8	88,018	7.0	1,175,664	93.0
商工組合中央金庫	14	11.1	108	88.9	524	13.4	3,399	86.6
政府系金融機関計	14	11.1	108	88.9	524	13.4	3,399	86.6
富山第一銀行	0	-	0	-	0	-	267	100.0
福邦銀行	0	-	0	-	4	0.8	497	99.2
名古屋銀行	57	100.0	0	-	58	5.1	1,069	94.9
みなと銀行	146	18.3	651	81.7	1,078	8.3	11,893	91.7
トマト銀行	0	-	50	100.0	0	-	801	100.0
徳島大正銀行	1,953	41.6	2,744	58.4	6,283	17.0	30,622	83.0
香川銀行	984	40.5	1,447	59.5	2,404	10.8	19,949	89.2
愛媛銀行	0	-	20	100.0	50	3.2	1,486	96.8
高知銀行	0	-	0	-	0	-	292	100.0
第二地方銀行計	3,140	39.0	4,912	61.0	9,876	12.9	66,879	87.1
京都信用金庫	36	0.7	4,986	99.3	406	0.9	47,203	99.1
京都中央信用金庫	0	-	1,890	100.0	107	0.8	12,573	99.2
大阪信用金庫	5,719	8.8	59,582	91.2	41,643	6.9	557,723	93.1
大阪厚生信用金庫	0	-	97	100.0	1,038	16.5	5,243	83.5
大阪シティ信用金庫	2,813	4.8	56,035	95.2	18,406	3.2	548,883	96.8
大阪商工信用金庫	2,025	19.4	8,432	80.6	10,033	10.1	89,549	89.9
永和信用金庫	442	7.7	5,309	92.3	2,943	4.0	69,801	96.0
北おおさか信用金庫	1,154	3.6	31,299	96.4	11,590	4.0	281,639	96.0
枚方信用金庫	115	1.4	7,884	98.6	599	1.2	51,412	98.8
きのくに信用金庫	0	-	125	100.0	6	0.3	1,838	99.7
播州信用金庫	8	10.8	66	89.2	10	0.3	3,354	99.7
尼崎信用金庫	616	2.1	29,062	97.9	6,014	2.4	245,927	97.6
信用金庫計	12,928	5.9	204,767	94.1	92,810	4.6	1,915,187	95.4
大同信用組合	5	1.4	340	98.6	18	0.3	5,558	99.7
成協信用組合	18	1.9	949	98.1	165	1.6	10,038	98.4
大阪貯蓄信用組合	0	-	26	100.0	0	-	435	100.0
のぞみ信用組合	112	3.6	3,018	96.4	1,462	4.7	29,962	95.3
中央信用組合	0	-	36	100.0	75	14.0	459	86.0
近畿産業信用組合	43	7.3	550	92.7	375	2.3	15,649	97.7
ミレ信用組合	0	-	56	100.0	66	1.9	3,477	98.1
信用組合計	178	3.5	4,974	96.5	2,160	3.2	65,664	96.8
SBJ銀行	0	-	0	-	0	-	470	100.0
その他金融機関計	0	-	0	-	28	5.7	470	94.3
合計	36,957	9.3	360,955	90.7	305,173	7.3	3,860,437	92.7

※ 保証債務残高が1億円未満の金融機関は表示していません。各金融機関群別の合計には含まれています。

※ 代理貸付を含みます。

## 地域・業種別 保証承諾状況

保証業務区域	区分	製造業		建設業		卸売業	
		件数	金額	件数	金額	件数	金額
本店	大阪市	970	24,975	1,259	29,547	1,389	38,284
	松原市	51	1,234	75	1,520	33	1,142
	藤井寺市	16	371	24	482	2	45
	羽曳野市	31	880	46	1,010	25	646
	富田林市	21	724	32	646	12	423
	南河内郡	7	115	15	294	4	91
堺支店	堺市	191	4,851	350	8,524	128	4,021
	高石市	13	272	25	518	4	120
	泉大津市	15	324	28	422	18	601
	和泉市	48	1,323	57	1,076	23	843
	岸和田市	32	943	108	2,299	38	983
	貝塚市	32	904	39	466	18	527
	泉佐野市	21	416	24	573	22	729
	泉南市	11	298	18	385	4	73
	阪南市	7	200	12	402	4	44
	大阪狭山市	5	94	16	399	3	68
	河内長野市	14	229	19	456	8	262
	泉北郡	6	212	7	221	6	143
	泉南郡	6	197	20	238	5	40
	東大阪支店	東大阪市	475	12,140	270	5,755	204
八尾市		244	5,590	117	2,520	50	1,357
柏原市		32	738	20	315	3	21
門真支店	門真市	65	1,260	116	1,913	28	604
	守口市	55	1,233	104	2,049	23	600
	大東市	101	2,566	64	1,245	23	620
	寝屋川市	29	619	127	2,287	21	494
	枚方市	44	833	191	2,832	26	607
	交野市	13	282	31	538	8	204
	四條畷市	8	171	25	579	6	105
千里支店	豊中市	129	2,952	180	3,462	60	1,784
	池田市	5	150	30	750	23	577
	箕面市	6	86	50	876	30	1,008
	吹田市	41	1,203	119	2,919	61	1,727
	摂津市	69	1,604	73	1,585	21	824
	茨木市	24	511	90	1,801	45	1,245
	高槻市	37	1,260	102	2,073	17	554
	三島郡	2	7	4	28	1	15
豊能郡	1	40	6	49	2	22	
合計		2,877	71,805	3,893	83,054	2,398	66,938
(前年比)		(93.0%)	(91.6%)	(86.9%)	(81.9%)	(84.3%)	(83.1%)

## 地域・業種別 保証承諾状況

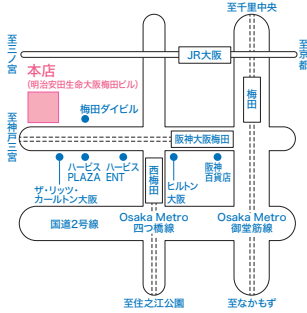
《地域内業種別承諾構成比》

保証業務区域	区分	製造業		建設業		卸売業	
		件数	金額	件数	金額	件数	金額
本店	大阪市	12.4%	13.2%	16.1%	15.6%	17.8%	20.3%
	松原市	22.4%	23.0%	32.9%	28.3%	14.5%	21.2%
	藤井寺市	21.1%	19.8%	31.6%	25.7%	2.6%	2.4%
	羽曳野市	20.5%	24.8%	30.5%	28.5%	16.6%	18.2%
	富田林市	18.9%	24.6%	28.8%	22.0%	10.8%	14.4%
	南河内郡	15.6%	11.9%	33.3%	30.5%	8.9%	9.4%
堺支店	堺市	16.6%	16.6%	30.4%	29.1%	11.1%	13.7%
	高石市	18.1%	18.5%	34.7%	35.3%	5.6%	8.2%
	泉大津市	14.3%	14.3%	26.7%	18.6%	17.1%	26.5%
	和泉市	20.3%	23.9%	24.1%	19.5%	9.7%	15.3%
	岸和田市	11.3%	13.8%	38.2%	33.8%	13.4%	14.4%
	貝塚市	27.8%	36.6%	33.9%	18.9%	15.7%	21.4%
	泉佐野市	17.6%	12.6%	20.2%	17.3%	18.5%	22.0%
	泉南市	20.8%	25.0%	34.0%	32.4%	7.5%	6.1%
	阪南市	16.7%	21.2%	28.6%	42.7%	9.5%	4.7%
	大阪狭山市	9.6%	9.3%	30.8%	39.5%	5.8%	6.7%
	河内長野市	22.2%	17.5%	30.2%	34.8%	12.7%	20.0%
	泉北郡	20.0%	28.5%	23.3%	29.7%	20.0%	19.3%
	泉南郡	11.5%	22.3%	38.5%	26.9%	9.6%	4.5%
	東大阪支店	東大阪市	33.5%	35.8%	19.0%	17.0%	14.4%
八尾市		41.8%	44.3%	20.0%	20.0%	8.6%	10.8%
柏原市		38.1%	45.4%	23.8%	19.4%	3.6%	1.3%
門真支店	門真市	17.6%	16.8%	31.4%	25.6%	7.6%	8.1%
	守口市	17.8%	21.4%	33.7%	35.6%	7.4%	10.4%
	大東市	34.0%	38.8%	21.5%	18.8%	7.7%	9.4%
	寝屋川市	10.0%	10.9%	43.6%	40.4%	7.2%	8.7%
	枚方市	9.1%	10.3%	39.5%	35.0%	5.4%	7.5%
	交野市	14.3%	16.5%	34.1%	31.5%	8.8%	11.9%
	四條畷市	10.1%	8.9%	31.6%	30.3%	7.6%	5.5%
千里支店	豊中市	21.8%	22.8%	30.5%	26.8%	10.2%	13.8%
	池田市	3.4%	4.4%	20.4%	22.2%	15.6%	17.1%
	箕面市	3.6%	2.5%	29.8%	25.6%	17.9%	29.4%
	吹田市	9.7%	11.9%	28.2%	28.9%	14.5%	17.1%
	摂津市	24.3%	22.4%	25.7%	22.1%	7.4%	11.5%
	茨木市	6.9%	6.6%	25.9%	23.1%	13.0%	16.0%
	高槻市	12.5%	19.2%	34.3%	31.6%	5.7%	8.4%
	三島郡	8.3%	5.0%	16.7%	20.2%	4.2%	10.8%
豊能郡	8.3%	32.4%	50.0%	39.4%	16.7%	17.8%	
合計		16.8%	18.0%	22.8%	20.9%	14.0%	16.8%

小売業		飲食店		サービス業		不動産業		その他		合計			
件数	金額	件数	金額	件数	金額	件数	金額	件数	金額	件数	(前年比)	金額	(前年比)
609	12,877	395	4,998	1,583	30,379	1,209	37,563	395	10,410	7,809	(77.4%)	189,033	(75.4%)
24	573	5	15	19	316	6	249	15	325	228	(94.2%)	5,373	(92.2%)
9	297	0	0	11	197	11	430	3	55	76	(96.2%)	1,876	(81.0%)
13	222	1	1	18	358	8	237	9	193	151	(93.8%)	3,547	(101.1%)
13	384	2	38	16	259	7	209	8	257	111	(118.1%)	2,940	(133.6%)
3	15	0	0	3	36	1	39	12	374	45	(136.4%)	964	(171.3%)
107	2,456	23	181	152	3,363	119	3,337	80	2,509	1,150	(83.9%)	29,242	(90.8%)
11	165	3	38	13	313	2	24	1	19	72	(69.9%)	1,469	(58.4%)
11	316	1	5	14	267	4	108	14	225	105	(79.5%)	2,268	(81.5%)
21	507	5	45	45	773	17	428	21	534	237	(77.7%)	5,528	(83.1%)
28	711	7	37	34	578	23	873	13	385	283	(70.0%)	6,808	(76.3%)
4	44	2	15	12	158	3	184	5	170	115	(79.3%)	2,467	(77.1%)
6	150	4	73	21	567	12	417	9	385	119	(82.6%)	3,310	(96.2%)
6	132	1	3	6	103	5	123	2	73	53	(101.9%)	1,190	(98.3%)
5	148	1	1	7	88	3	14	3	45	42	(61.8%)	941	(56.7%)
13	334	0	0	7	51	6	50	2	15	52	(91.2%)	1,010	(60.6%)
7	143	1	5	8	72	5	125	1	20	63	(86.3%)	1,312	(71.2%)
2	60	0	0	5	39	1	23	3	45	30	(58.8%)	743	(45.6%)
6	113	1	25	7	85	3	88	4	99	52	(82.5%)	885	(58.3%)
108	2,171	22	300	146	2,639	76	1,879	118	3,563	1,419	(103.8%)	33,931	(108.7%)
30	529	11	57	62	1,024	34	743	36	785	584	(97.3%)	12,605	(83.9%)
5	125	1	3	14	213	6	172	3	37	84	(83.2%)	1,625	(60.4%)
32	633	17	197	38	647	25	967	48	1,257	369	(111.1%)	7,476	(92.1%)
28	231	5	81	44	500	33	715	17	343	309	(90.4%)	5,752	(79.9%)
32	567	4	24	28	466	21	502	24	623	297	(125.8%)	6,613	(117.2%)
20	334	8	106	32	499	37	929	17	391	291	(100.3%)	5,658	(88.4%)
35	505	22	198	88	1,344	57	1,197	20	583	483	(136.4%)	8,098	(126.0%)
7	111	1	3	10	71	13	314	8	188	91	(154.2%)	1,711	(117.7%)
5	121	2	39	16	511	10	111	7	275	79	(96.3%)	1,912	(129.1%)
35	824	11	111	90	1,336	73	2,006	13	449	591	(91.1%)	12,923	(92.3%)
21	433	16	373	23	349	21	524	8	226	147	(80.3%)	3,382	(86.1%)
22	351	5	95	33	480	11	175	11	352	168	(87.0%)	3,422	(77.0%)
43	989	10	176	87	1,580	51	1,237	10	286	422	(84.4%)	10,118	(83.7%)
16	401	2	62	43	975	13	375	47	1,340	284	(80.0%)	7,167	(80.7%)
29	473	12	249	67	1,187	56	1,493	24	838	347	(75.1%)	7,797	(67.2%)
18	395	11	133	54	849	38	777	20	512	297	(80.1%)	6,552	(82.0%)
4	24	1	6	10	45	2	14	0	0	24	(171.4%)	139	(129.2%)
1	1	0	0	1	8	0	0	1	4	12	(80.0%)	124	(71.0%)
1,389	28,863	613	7,691	2,867	52,724	2,022	58,648	1,032	28,189	17,091	(84.7%)	397,912	(82.4%)
(81.2%)	(76.8%)	(59.3%)	(46.4%)	(80.0%)	(73.2%)	(87.3%)	(91.1%)	(93.1%)	(87.9%)	(84.7%)	-	(82.4%)	-

小売業		飲食店		サービス業		不動産業		その他		合計	
件数	金額	件数	金額	件数	金額	件数	金額	件数	金額	件数	金額
7.8%	6.8%	5.1%	2.6%	20.3%	16.1%	15.5%	19.9%	5.1%	5.5%	100.0%	100.0%
10.5%	10.7%	2.2%	0.3%	8.3%	5.9%	2.6%	4.6%	6.6%	6.0%	100.0%	100.0%
11.8%	15.8%	0.0%	0.0%	14.5%	10.5%	14.5%	22.9%	3.9%	2.9%	100.0%	100.0%
8.6%	6.3%	0.7%	0.0%	11.9%	10.1%	5.3%	6.7%	6.0%	5.4%	100.0%	100.0%
11.7%	13.1%	1.8%	1.3%	14.4%	8.8%	6.3%	7.1%	7.2%	8.7%	100.0%	100.0%
6.7%	1.6%	0.0%	0.0%	6.7%	3.8%	2.2%	4.0%	26.7%	38.8%	100.0%	100.0%
9.3%	8.4%	2.0%	0.6%	13.2%	11.5%	10.3%	11.4%	7.0%	8.6%	100.0%	100.0%
15.3%	11.2%	4.2%	2.6%	18.1%	21.3%	2.8%	1.6%	1.4%	1.3%	100.0%	100.0%
10.5%	13.9%	1.0%	0.2%	13.3%	11.8%	3.8%	4.8%	13.3%	9.9%	100.0%	100.0%
8.9%	9.2%	2.1%	0.8%	19.0%	14.0%	7.2%	7.7%	8.9%	9.7%	100.0%	100.0%
9.9%	10.4%	2.5%	0.5%	12.0%	8.5%	8.1%	12.8%	4.6%	5.6%	100.0%	100.0%
3.5%	1.8%	1.7%	0.6%	10.4%	6.4%	2.6%	7.5%	4.3%	6.9%	100.0%	100.0%
5.0%	4.5%	3.4%	2.2%	17.6%	17.1%	10.1%	12.6%	7.6%	11.6%	100.0%	100.0%
11.3%	11.1%	1.9%	0.3%	11.3%	8.7%	9.4%	10.4%	3.8%	6.1%	100.0%	100.0%
11.9%	15.7%	2.4%	0.1%	16.7%	9.3%	7.1%	1.4%	7.1%	4.8%	100.0%	100.0%
25.0%	33.1%	0.0%	0.0%	13.5%	5.0%	11.5%	5.0%	3.8%	1.5%	100.0%	100.0%
11.1%	10.9%	1.6%	0.4%	12.7%	5.5%	7.9%	9.5%	1.6%	1.5%	100.0%	100.0%
6.7%	8.1%	0.0%	0.0%	16.7%	5.2%	3.3%	3.1%	10.0%	6.1%	100.0%	100.0%
11.5%	12.8%	1.9%	2.8%	13.5%	9.6%	5.8%	9.9%	7.7%	11.2%	100.0%	100.0%
7.6%	6.4%	1.6%	0.9%	10.3%	7.8%	5.4%	5.5%	8.3%	10.5%	100.0%	100.0%
5.1%	4.2%	1.9%	0.4%	10.6%	8.1%	5.8%	5.9%	6.2%	6.2%	100.0%	100.0%
6.0%	7.7%	1.2%	0.2%	16.7%	13.1%	7.1%	10.6%	3.6%	2.3%	100.0%	100.0%
8.7%	8.5%	4.6%	2.6%	10.3%	8.6%	6.8%	12.9%	13.0%	16.8%	100.0%	100.0%
9.1%	4.0%	1.6%	1.4%	14.2%	8.7%	10.7%	12.4%	5.5%	6.0%	100.0%	100.0%
10.8%	8.6%	1.3%	0.4%	9.4%	7.1%	7.1%	7.6%	8.1%	9.4%	100.0%	100.0%
6.9%	5.9%	2.7%	1.9%	11.0%	8.8%	12.7%	16.4%	5.8%	6.9%	100.0%	100.0%
7.2%	6.2%	4.6%	2.4%	18.2%	16.6%	11.8%	14.8%	4.1%	7.2%	100.0%	100.0%
7.7%	6.5%	1.1%	0.1%	11.0%	4.2%	14.3%	18.4%	8.8%	11.0%	100.0%	100.0%
6.3%	6.3%	2.5%	2.0%	20.3%	26.7%	12.7%	5.8%	8.9%	14.4%	100.0%	100.0%
5.9%	6.4%	1.9%	0.9%	15.2%	10.3%	12.4%	15.5%	2.2%	3.5%	100.0%	100.0%
14.3%	12.8%	10.9%	11.0%	15.6%	10.3%	14.3%	15.5%	5.4%	6.7%	100.0%	100.0%
13.1%	10.2%	3.0%	2.8%	19.6%	14.0%	6.5%	5.1%	6.5%	10.3%	100.0%	100.0%
10.2%	9.8%	2.4%	1.7%	20.6%	15.6%	12.1%	12.2%	2.4%	2.8%	100.0%	100.0%
5.6%	5.6%	0.7%	0.9%	15.1%	13.6%	4.6%	5.2%	16.5%	18.7%	100.0%	100.0%
8.4%	6.1%	3.5%	3.2%	19.3%	15.2%	16.1%	19.1%	6.9%	10.7%	100.0%	100.0%
6.1%	6.0%	3.7%	2.0%	18.2%	13.0%	12.8%	11.9%	6.7%	7.8%	100.0%	100.0%
16.7%	16.9%	4.2%	4.3%	41.7%	32.6%	8.3%	10.1%	0.0%	0.0%	100.0%	100.0%
8.3%	0.8%	0.0%	0.0%	8.3%	6.5%	0.0%	0.0%	8.3%	3.1%	100.0%	100.0%
8.1%	7.3%	3.6%	1.9%	16.8%	13.3%	11.8%	14.7%	6.0%	7.1%	100.0%	100.0%

### 本店



最寄駅 Osaka Metro 四つ橋線「西梅田駅」北改札  
JR「大阪駅」桜橋口 阪神電車「大阪梅田駅」西口

〒530-8214 大阪市北区梅田3-3-20(明治安田生命大阪梅田ビル4~7・9階)

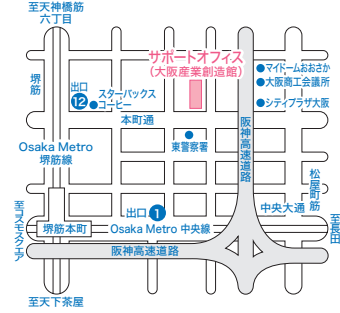
お問い合わせ先 保証事務課 TEL:06-6131-7321

※お客さまからの保証お申し込み・ご相談は、サポートオフィスにて行っております。

保証業務区域 大阪市、松原市、藤井寺市、羽曳野市、富田林市、太子町、河内町、千早赤阪村

### サポートオフィス

本店保証業務区域のお客さまの保証お申し込み・ご相談はこちらで行っております。

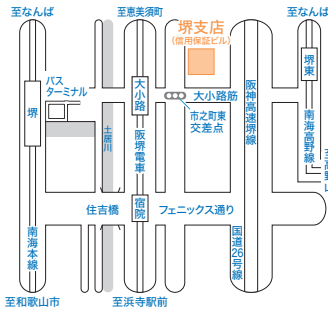


最寄駅 Osaka Metro 中央線・堺筋線「堺筋本町駅」

〒541-0053 大阪市中央区本町1-4-5(大阪産業創造館10階)

お問い合わせ先 経営相談課 TEL:06-6260-1730

### 堺支店



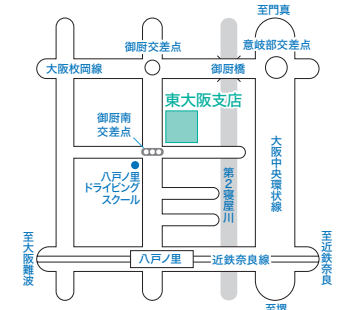
最寄駅 阪堺電車「大小路駅」南海本線「堺駅」東口  
南海高野線「堺東駅」西出口

〒590-0946 堺市堺区熊野町東3-1-4 信用保証ビル

お問い合わせ先 保証事務課 TEL:072-223-3011

保証業務区域 堺市、高石市、泉大津市、和泉市、岸和田市、貝塚市、泉佐野市、泉南市、阪南市、大阪狭山市、河内長野市、忠岡町、熊取町、田尻町、岬町

### 東大阪支店



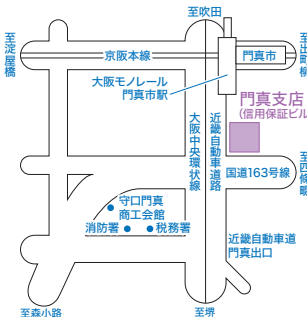
最寄駅 近鉄奈良線「八戸ノ里駅」

〒577-0035 東大阪市御厨中2-1-1

お問い合わせ先 業務管理課 TEL:06-6781-9511

保証業務区域 東大阪市、八尾市、柏原市

### 門真支店



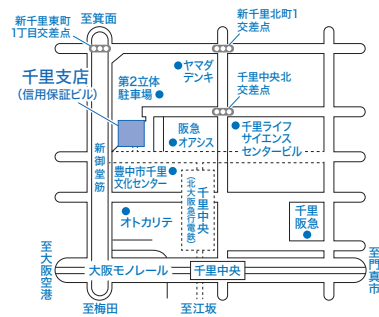
最寄駅 京阪本線「門真市駅」大阪モノレール「門真市駅」

〒571-8567 門真市新橋町34-21 信用保証ビル

お問い合わせ先 業務管理課 TEL:06-6906-2511

保証業務区域 門真市、守口市、大東市、寝屋川市、枚方市、交野市、四條畷市

### 千里支店



最寄駅 北大阪急行「千里中央駅」北改札口 大阪モノレール「千里中央駅」

〒560-0082 豊中市新千里東町1-2-4 信用保証ビル

お問い合わせ先 業務管理課 TEL:06-6835-3005

保証業務区域 豊中市、池田市、箕面市、吹田市、摂津市、茨木市、高槻市、島本町、豊能町、能勢町

## 一般財団法人 信用保証サービスセンター

### 業務のご案内

大阪府内の中小企業の振興を図るため、主として次の事業を行います。

- ・中小企業の振興に関する調査、研究および刊行物の発行
- ・不動産、損害保険、生命保険などに関する相談および調査
- ・事務所、展示場などの提供・その他サービスセンターの目的を達成するために必要な事業

